

形黑斑，外一线微波浪形外斜至4脉端部，内侧6脉处有一黑斑，端线为一系列新月形黑点，均围以白色；后翅淡褐色，向端区渐暗，外线、亚端线微白，仅后部可见；腹部褐色。

分布 陕西、河南、安徽、浙江、四川。

仙夜蛾属 *Aplotelia* Warren

Aplotelia Warren, 1914, Nov. zool. 21: 409.

Type-species: *Ingura tripartita* Semper.

喙发达，下唇须向前上方斜伸，第二节端部与额相当，第三节细，额光滑无突起，复眼大，雄蛾触角双栉形，栉齿长，端部线形；胸部主要被鳞片，前、后胸有鳞簇；前翅外缘波曲，有一副室；后翅5脉发达，自中室下角之前发出；腹部有一列毛簇，臀节有一对毛束；雄蛾腹部腹面有味刷，抱器瓣窄，端部钝，钩形突大。

顶斑仙夜蛾 *Aplotelia diplographa* (Hampson) (图版XII-41)

Eutelia diplographa Hampson, 1905, Ann. Mat. nat. Hist. 7, 16: 375, (霹雳)

Eutelia diplographa: Holloway, 1976, Moths Borneo, p. 16. —Barlow, 1982, Moths SE Asia, p. 90, pl. 28, fig. 17.

Aplotelia diplographa: Holloway, 1985, Malay, Nat. J. 38: 188.

翅展31 mm。头、胸灰杂黑褐色；前翅褐灰色，各横线黑色，基线仅前端现二斜纹，内线、外线均双线，前者直内斜，环纹、肾纹灰色黑边，中线波浪形，亚端线粗，前端三角形，3脉后为长方条，端线波浪形，缘毛白色；后翅白色，外半带暗褐色；腹部褐灰色。雄蛾抱器瓣腹缘近端部拱（图582）。

分布 广西、海南；东南亚地区。

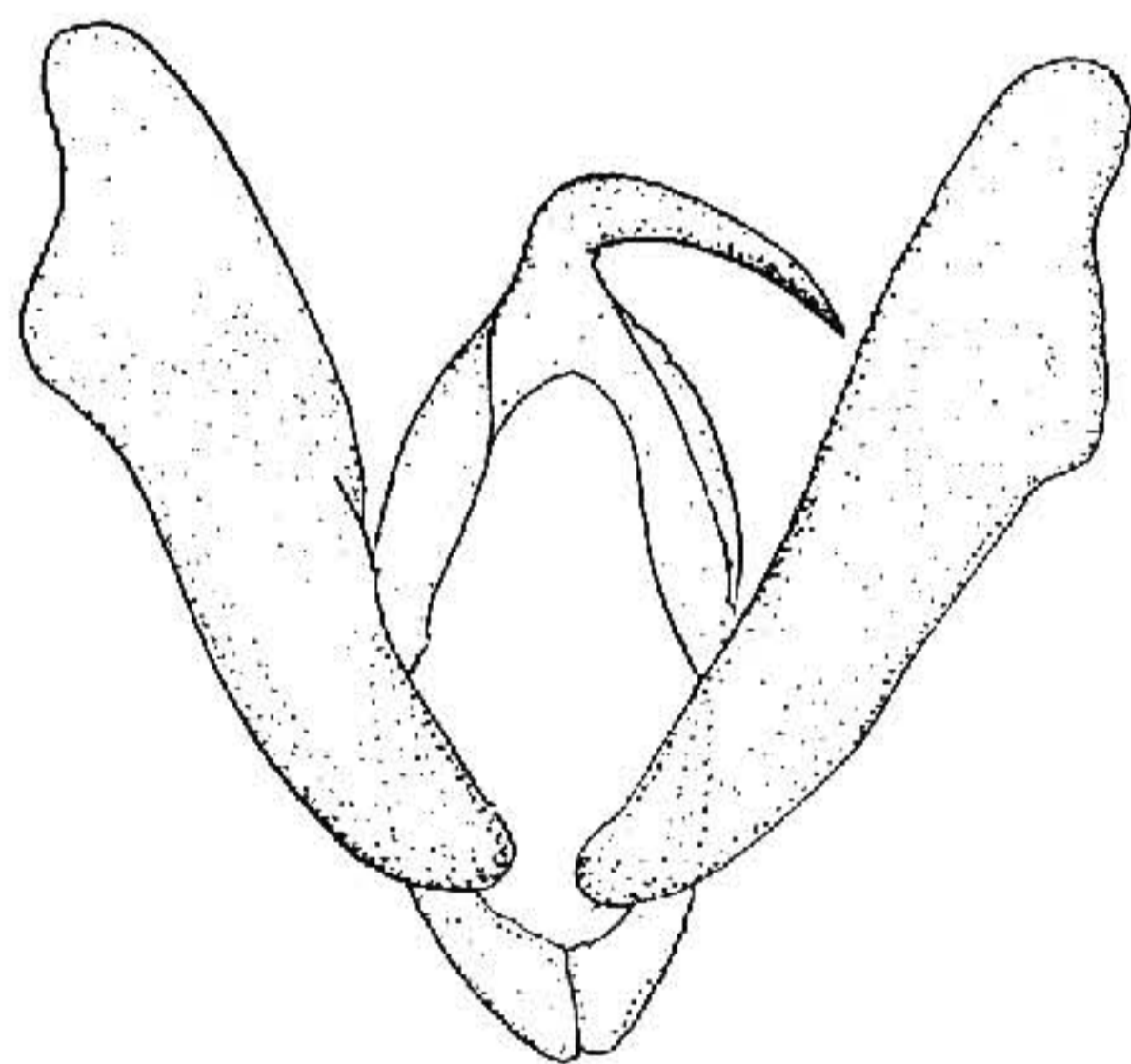


图582 顶斑仙夜蛾 *Aplotelia diplographa* (Hampson) ♂ 外生殖器

横线尾夜蛾属 *Chlumetia* Walker

Chlumetia Walker, [1866] 1865, List Spec. Lep. Colln Br. Mus. 34: 1270.

Type-species: *Chlumetia guttiventris* Walker.

Nachaba Walker, 1863, List Spec. Lep. Colln Br. Mus. 27: 113.